

Муниципальное бюджетное дошкольное образовательное учреждение д/с «Лесная поляна»
(МБДОУ д/с «Лесная поляна»)

СОГЛАСОВАНО
Педагогическим советом

МБДОУ д/с «Лесная поляна»
(протокол от 14 апреля 2018 г. № 3)

УТВЕРЖДАЮ
Заведующий МБДОУ д/с «Лесная
поляна» Колесниченко Л.В

16 апреля 2018 г.

**Отчет о результатах самообследования
муниципального бюджетного дошкольного образовательного учреждения
Детский сад «Лесная поляна» за 2017 год**

АНАЛИТИЧЕСКАЯ ЧАСТЬ

1. Общие сведения об образовательной организации

Название (по уставу)	МУНИЦИПАЛЬНОЕ БЮДЖЕТНОЕ ДОШКОЛЬНОЕ ОБРАЗОВАТЕЛЬНОЕ УЧРЕЖДЕНИЕ ДЕТСКИЙ САД «ЛЕСНАЯ ПОЛЯНА»
Сокращенное наименование учреждения	МБДОУ ДЕТСКИЙ САД «ЛЕСНАЯ ПОЛЯНА»
Тип и вид	Тип: бюджетное дошкольное образовательное учреждение Вид: детский сад общего вида
Организационно-правовая форма	Образовательное учреждение
Учредитель	Муниципальное образование «Северо-Байкальский район».
Год основания	1991 год
Юридический адрес	671732 РЕСПУБЛИКА БУРЯТИЯ РАЙОН СЕВЕРО-БАЙКАЛЬСКИЙ ПОСЕЛОК ГОРОДСКОГО ТИПА НОВЫЙ УОЯН УЛИЦА 70ЛЕТ ОКТЯБРЯ 32
Телефон	8 (30130) 44-0-33

e-mail	dslespol.2011@mail.ru
Адрес сайта в Интернете	//lesnayspolyna.ucoz.ru/
Режим работы	с 07.00 часов – до 19.00 часов, длительность – 12 часов, суббота-воскресенье выходной
Должность руководителя	Заведующий
Фамилия, имя, отчество руководителя	Колесниченко Лидия Васильевна
Лицензия на право ведения образовательной деятельности	№ 1359 от 22 мая 2012 года, бессрочная

Процедуру самообследования МБДОУ детский сад «Лесная поляна» регулируют следующие нормативные документы и локальные акты:

- Федеральный закон «Об образовании в Российской Федерации» № 273-ФЗ от 29.12.2012г. (ст.28 п. 3,13,ст.29 п.3).
- Постановление Правительства Российской Федерации №582 от 10.07.2013г. «Об утверждении Правил размещения на официальном сайте образовательной организации в информационно-телекоммуникационной сети «Интернет» и обновления информации об образовательной организации».
- Приказ Министерства образования и науки Российской Федерации №462 от 14.06.2013г. «Об утверждении Порядка проведения самообследования образовательных организаций».
- Приказ Министерства образования и науки Российской Федерации №1324 от 10.12.2013г. «Об утверждении показателей деятельности образовательной организации, подлежащей самообследованию».
- Приказ о порядке подготовки и организации проведения самообследования.

Информационная открытость образовательной организации определена ст.29 Федерального закона от 29.12.2012г. №273-ФЗ «Об образовании в Российской Федерации» и пунктом 3 Правил размещения на официальном сайте образовательной организации и информационно-телекоммуникационной сети «Интернет» и обновления информации об образовательной организации, утверждённых Постановлением Правительства Российской Федерации от 10.07.2013 г. №582.

Цель самообследования:

Обеспечение доступности и открытости информации о состоянии развития учреждения на основе анализа показателей, установленных федеральным органом исполнительной власти, а также подготовка отчёта о результатах самообследования.

Задачи самообследования:

- получение объективной информации о состоянии образовательного процесса в образовательной организации;
- выявление положительных и отрицательных тенденций в образовательной деятельности;
- установление причин возникновения проблем и поиск их устранения.

В процессе самообследования проводится оценка:

- образовательной деятельности;
- системы управления организацией;
- содержания и качества образовательного процесса организации;
- качества кадрового, программно-методического обеспечения, материально-технической базы;
- функционирования внутренней системы оценки качества образования;
- функционирования внутренней системы качества образования;
- анализ показателей деятельности учреждения, подлежащей самообследованию.

Организационно-правовое обеспечение деятельности образовательного учреждения

1. Наличие свидетельств:	
а) о внесении записи в Единый государственный реестр юридических лиц	01.08.2011г. №1020300795778
б) о постановке на учет в налоговом органе юридического лица, образованного в соответствии с законодательством Российской Федерации по месту нахождения на территории Российской Федерации	зарегистрировано 05.05.1998г. серия03 № 001440319
2. Наличие документов о создании образовательного учреждения:	
Наличие и реквизиты Устава образовательного учреждения (номер протокола общего собрания, дата утверждения, дата утверждения вышестоящими организациями или учредителями); соответствие Устава образовательного учреждения требованиям закона «Об образовании», рекомендательным письмам Минобразования России	Устав принят Общим собранием трудового коллектива МБДОУ Детский сад «Лесная поляна» 12.12.2015г . Утверждён Постановлением Главы МО«Северо-Байкальский район» 20.10.2015г. Устав МБДОУ детский сад «Лесная поляна» соответствует законам и иным нормативным правовым актам Российской Федерации
3. Наличие локальных актов образовательного учреждения:	

<p>В части содержания образования, организации образовательного процесса</p>	<ul style="list-style-type: none"> — коллективный договор — правила внутреннего трудового распорядка — положение о распределении стимулирующей части фонда оплаты труда — положение о педагогическом Совете — положение о родительском комитете — положением о родительском собрании Учреждения — положением об общем собрании Учреждения — положение о родительском собрании группы Учреждения — положением о порядке комплектования Учреждения — положение о работе с персональными данными сотрудников Учреждения — положением о работе с персональными данными воспитанников и родителей (законны представителей) Учреждения — положением о должностном контроле Учреждения — положением об организации работы по охране труда и безопасности жизнедеятельности Учреждения.
<p>4. Перечень лицензий на право ведения образовательной деятельности:</p>	
<p>С указанием реквизитов (действующей)</p>	<p>№ 1359 от 22 мая 2012 года, бессрочная</p>

Вывод: все нормативные локальные акты в части содержания, организации образовательного процесса в ДООУ имеются в наличии.

II. Система управления организации

Управление МБДОУ детский сад «Лесная поляна» осуществляется в соответствии с Уставом ДООУ и законом РФ «Об образовании», строится на принципах единоначалия и самоуправления. В детском саду реализуется возможность участия в управлении учреждением всех участников

образовательного процесса. В соответствии с Уставом общественная структура управления ДООУ представлена Общим собранием работников, педагогическим Советом, управляющим Советом учреждения.

Общее собрание работников вправе принимать решения, если в его работе участвует более половины работников, для которых Учреждение является основным местом работы. В периоды между Общими собраниями интересы трудового коллектива представляет Профсоюзный комитет. Педагогический совет осуществляет руководство образовательной деятельностью. Отношения ДООУ с родителями (законными представителями) воспитанников регулируются в порядке, установленном Законом РФ «Об образовании» и Уставом.

<p>Каково распределение административных обязанностей в педагогическом коллективе</p>	<p>— Заведующий осуществляет общее руководство по оптимизации деятельности управленческого аппарата МБДООУ на основе плана работы, обеспечивает регулирование и коррекцию по всем направлениям деятельности.</p> <p>— Старший воспитатель ведет контрольно-аналитическую деятельность по мониторингу качества образования и здоровьесбережения детей; планирует организацию всей методической работы.</p> <p>— Заместитель заведующего по ХР ведет качественное обеспечение материально-технической базы в полном соответствии с целями и задачами ДООУ; осуществляет хозяйственную деятельность в учреждении.</p> <p>— Медицинская сестра отвечает за проведение медицинской и оздоровительной работы в учреждении.</p>
---------------------------------------------------------------------------------------	--------------------------------------------------------------------------------------------------------------------------------------------------------------------------------------------------------------------------------------------------------------------------------------------------------------------------------------------------------------------------------------------------------------------------------------------------------------------------------------------------------------------------------------------------------------------------------------------------------------------------------------------------------------------------------------------------------------------------

<p>Каковы основные формы координации деятельности аппарата управления образовательного учреждения. <i>(Приложение)</i></p>	<p>Основными формами координации деятельности аппарата управления являются:</p> <ul style="list-style-type: none"> — общее собрание трудового коллектива — педагогический совет — попечительский совет — управляющий совет ДОО — профсоюзный комитет
<p>Организационная структура системы управления, организация методической работы в педагогическом коллективе</p>	<p>Заведующий МБДОУ Старший воспитатель Медицинская сестра Воспитатели Заместитель заведующего по ХР Младший обслуживающий персонал Дети, родители.</p>

<p>Какова организационная структура системы управления, где показаны все субъекты управления.</p>	<p>Непосредственное управление ДОУ осуществляет Управление образования МО «Северо-Байкальский район».</p> <p>Также активное влияние на деятельность ДОУ оказывают Профсоюз работников образования.</p> <p>В состав органов самоуправления ДОУ входят:</p> <ul style="list-style-type: none"> — Общее собрание — Совет педагогов ДОУ — Профсоюзный комитет — Управляющий совет. <p>Руководит образовательным учреждением – Колесниченко Лидия Васильевна, руководитель высшей категории, имеет среднее педагогическое образование., курсовая переподготовка «Менеджмент в образовании»</p> <p>Руководство дошкольным образовательным учреждением регламентируется нормативно – правовыми и локальными документами.</p> <ul style="list-style-type: none"> · Федеральным законом «Об образовании». · Федеральным законом «Об основных гарантиях прав ребенка Российской Федерации». · Конвенцией ООН о правах ребенка. · Типовым положением о дошкольном образовательном учреждении. · Санитарно — эпидемиологическими правилами и нормативами для ДОУ. · Уставом ДОУ. · Договором между ДОУ и родителями. · Договором между ДОУ и Учредителем. · Трудовыми договорами между администрацией и работниками. · Правилами внутреннего трудового распорядка. · Положением о Совете педагогов. · Положением об Управляющем Совете. - Положением о Попечительском Совете.
---------------------------------------------------------------------------------------------------	----------------------------------------------------------------------------------------------------------------------------------------------------------------------------------------------------------------------------------------------------------------------------------------------------------------------------------------------------------------------------------------------------------------------------------------------------------------------------------------------------------------------------------------------------------------------------------------------------------------------------------------------------------------------------------------------------------------------------------------------------------------------------------------------------------------------------------------------------------------------------------------------------------------------------------------------------------------------------------------------------------------------------------------------------------------------------------------------------------------------------------------------------------------------------------------------------------------------------------------------------------------------------------------------------------------------------------------------------------------------------------------------------------------------------------------------------------------------------------------------------------------------------------------

Вывод: Система управления Муниципального бюджетного дошкольного образовательного учреждения детский сад «Лесная поляна» МО «Северо-Байкальский район» ведется в соответствии с существующей нормативно-правовой базой всех уровней управления дошкольным образованием, со структурой управления и имеет положительную динамику результативности управления.

III. Оценка образовательной деятельности

Контингент воспитанников дошкольного образовательного учреждения

Состав воспитанников	В 2017-2018 году функционировало 9 общеразвивающих группы, которые посещали 245детей. В школу выпущено 51 дошкольников. В новом учебном году укомплектованы все возрастные группы.
Наличие и комплектование групп согласно, лицензионного норматива	9 групп: Группа раннего возраста (1,6-3года)-2 -58 детей 2 младшая группа (3-4 года) – 2 - 50 детей Средняя группа (4-5 лет) -1 – 23ребёнка Старшая группа (5-6 лет) 2– 43 ребёнка Подготовительная группа (6-7 лет) -2 -51 ребёнок Группа кратковременного пребывания детей. -20детей
Социальный состав семей воспитанников (данные на сентябрь 2017 г.)	Полная семья – 84% Неполная семья – 10% Многодетная семья – 6%

Вывод: все возрастные группы укомплектованы полностью.

Содержание образовательной деятельности и характеристика воспитательно-образовательного процесса

В ДОУ реализуются современные образовательные программы и методики дошкольного образования, используются информационные технологии, создана комплексная система планирования образовательной деятельности с учетом направленности реализуемой образовательной программы, возрастных особенностей воспитанников, которая позволяет поддерживать качество подготовки воспитанников к школе на достаточно высоком уровне. Содержание программы соответствует основным положениям возрастной психологии и дошкольной педагогики; выстроено с учетом принципа интеграции образовательных областей в соответствии с возрастными возможностями и особенностями воспитанников, спецификой и возможностями образовательных областей.

Программа основана на комплексно-тематическом принципе построения образовательного процесса; предусматривает решение программных образовательных задач в совместной

деятельности взрослого и детей и самостоятельной деятельности детей не только в рамках непосредственно образовательной деятельности, но и при проведении режимных моментов в соответствии со спецификой дошкольного образования. Программа составлена в соответствии с образовательными областями: «Физическое развитие», «Социально-коммуникативное развитие», «Познавательное развитие», «Художественно-эстетическое развитие», «Речевое развитие». Реализация каждого направления предполагает решение специфических задач во всех видах детской деятельности, имеющих место в режиме дня дошкольного учреждения: режимные моменты, игровая деятельность; специально организованные традиционные мероприятия; индивидуальная и подгрупповая работа; самостоятельная деятельность; проектная деятельность, опыты и экспериментирование.

Содержание образовательного процесса в МБДОУ определяется образовательной программой дошкольного образования, разрабатываемой, принимаемой и реализуемой им самостоятельно в соответствии с федеральным государственным образовательным стандартом дошкольного образования, и примерной основной общеобразовательной программой дошкольного образования «От рождения до школы» под редакцией Н.Е. Вераксы, М.А. Васильевой, Т.С. Комаровой, Москва, 2014

Парциальные программы:

— «Развитие речи в детском саду» О.С. Ушакова

— авторская программа «Основы безопасности детей дошкольного возраста» Авдеева, О.Л. Князева, Р.Б. Стеркина;

— авторская программа художественного воспитания, обучения и развития детей 2-7 лет «Цветные ладошки» И.А.Лыкова

Педагогические технологии:

- проектный метод
- интегрированный подход
- проблемный метод обучения
- информационно-коммуникационные технологии.
- музейная педагогика.

Дошкольное образовательное учреждение поддерживает прочные отношения с социальными учреждениями:

- МБОУ СОШ №36
- Школа искусств, библиотека
- ГИБДД Северобайкальского района
- Администрация поселения
- Образовательный округ «Уоянский»

Со всеми партнёрами заключены договора о сотрудничестве

- Дошкольное учреждение осуществляет преемственность с МБОУ СОШ №36. Права и обязанности регулируются договором. Совместно со школой был разработан план мероприятий, предусматривающий тесный контакт воспитателей и учителей начальной школы, воспитанников дошкольного учреждения и учеников первого класса:
- Отслеживалась адаптация выпускников детского сада
- Проводилась диагностика готовности детей к школе
- Экскурсии различной направленности

- Совместные спортивные мероприятия

Воспитательно-образовательный процесс строится на основе режима дня, утвержденного заведующим, который устанавливает распорядок бодрствования и сна, приема пищи, гигиенических и оздоровительных процедур, организацию непосредственной образовательной деятельности, прогулок и самостоятельной деятельности воспитанников.

Планируя и осуществляя воспитательно-образовательный процесс, педагогический коллектив опирается на нормативные документы:

- Федеральный закон от 29.12.2012 г. № 273-ФЗ «Об образовании в РФ»
- Постановление Главного государственного санитарного врача РФ от 05.2013 г. № 26 «Об утверждении Сан ПиН 2.4.1.3049-13 «Санитарно-эпидемиологические требования к устройству, содержанию и организации режима работы дошкольных образовательных организаций»
- Приказ Минобрнауки РФ от 17.10.2013 г. №1155 «Об утверждении федерального государственного образовательного стандарта дошкольного образования»

Реализация плана предполагает учет принципа интеграции образовательных областей в соответствии с возрастными возможностями и особенностями воспитанников, спецификой и возможностями образовательных областей. Реализация физического и художественно-эстетического направлений занимает не менее 50% общего времени, отведенного на НОД.

Основной формой работы в возрастных группах является занимательная деятельность: дидактические игры, игровые ситуации, экспериментирование, проектная деятельность, беседы и др.

Продолжительность учебного года с сентября по май. В середине учебного года в январе устанавливаются недельные каникулы. Во время каникул планируются занятия физического и художественно-эстетического направлений.

Образовательный процесс в детском саду предусматривал решение программных образовательных задач в рамках модели организации воспитательно-образовательного процесса:

Совместная деятельность детей и взрослого		Самостоятельная деятельность детей	Взаимодействие с семьей, социальными партнерами
Непосредственная образовательная деятельность	Образовательная деятельность в режимных моментах		

Домашние задания воспитанникам ДОУ не задают.
Дополнительное образование детей в ДОУ отсутствует.

С целью создания условий для развития и поддержки одарённых детей в дошкольном образовательном учреждении ежегодно организуются конкурсы, выставки. Результатом работы с одаренными детьми является ежегодное участие в муниципальных, региональных, всероссийских конкурсах.

Организованная в ДОО предметно-развивающая среда инициирует познавательную и творческую активность детей, предоставляет ребенку свободу выбора форм активности, обеспечивает содержание разных форм детской деятельности, безопасна и комфорта, соответствует интересам, потребностям возможностям каждого ребенка, обеспечивает гармоничное отношение ребенка с окружающим миром.

Взаимодействие с родителями коллектив ДОО строит на принципе сотрудничества. При этом решаются приоритетные задачи:

— повышение педагогической культуры родителей;

- приобщение родителей к участию в жизни детского сада;
- изучение семьи и установление контактов с ее членами для согласования воспитательных воздействий на ребенка.

Для решения этих задач используются различные формы работы:

- анкетирование;
- наглядная информация;
- выставки совместных работ;
- групповые родительские собрания, консультации;
- проведение совместных мероприятий для детей и родителей;
- посещение открытых мероприятий и участие в них;
- участие родителей в совместных, образовательных, творческих проектах;
- заключение договоров с родителями вновь поступивших детей.

Работает консультативная служба специалистов: музыкального руководителя, медсестры. Образовательная деятельность осуществляется в процессе организации различных видов детской деятельности, образовательной деятельности, осуществляемой в ходе режимных моментов, самостоятельной деятельности, взаимодействия с семьями детей. Основной формой работы с детьми дошкольного возраста и ведущим видом деятельности для них является игра. Образовательный процесс реализуется в адекватных дошкольному возрасту формах работы с детьми. В течение учебного года в методическом кабинете организовывались постоянно действующие выставки новинок методической литературы, постоянно оформлялись информационные стенды.

Вывод: План образовательной деятельности составлен в соответствии с современными дидактическими, санитарными и методическими требованиями, содержание выстроено в соответствии с ФГОС ДО.

IV. Оценка функционирования внутренней системы оценки качества образования

На основании Федерального государственного образовательного стандарта дошкольного образования, утвержденного Приказом Министерства образования и науки Российской Федерации от 17.10.2013 № 1155, в целях оценки эффективности педагогических действий и лежащей в основе их дальнейшего планирования проводилась оценка индивидуального развития детей.

Результаты педагогического анализа показывают преобладание детей с высоким и средним уровнями развития, что говорит об эффективности педагогического процесса в ДОО.

Результатом осуществления воспитательно-образовательного процесса явилась качественная подготовка детей к обучению в школе. Готовность дошкольника к обучению в школе

характеризует достигнутый уровень психологического развития до поступления в школу. Хорошие результаты достигнуты благодаря использованию в работе методов, способствующих развитию самостоятельности, познавательных интересов детей, созданию проблемно-поисковых ситуаций, использованию эффективных здоровьесберегающих технологий и обогащению предметно-развивающей среды. Основная общеобразовательная программа реализуется в полном объеме.

Социально-коммуникативное развитие	Познавательное развитие	Речевое развитие	Художественно-эстетическое развитие	Физическое развитие
В – 48 % С – 42 % Н – 10 %	В – 45% С – 42% Н – 13%	В – 38% С – 45% Н – 17%	В – 45% С – 48% Н – 7%	В – 75% С – 20% Н – 5%

Анализ готовности детей к школе в 2017 учебном году

Всего 51 ребенок (100%)

Преобладающий мотив учения	Количество детей (%)
Социальный мотив (стать тем, кем захочет)	13 (26%)
«Внешний» мотив по отношению к учебе, мотив получения хорошей отметки	17 (33%)
Учебный мотив, нравится учиться	11 (22%)
Игровой мотив, в школе можно поиграть	3 (6%)
Несформированность мотивации учения	7 (14%)
Уровни	Психомоторная готовность к школе (тест Керна-Иразека)
Высокий (выше среднего) уровень психомоторного развития, т.е. дети, которые готовы к обучению в школе	29(56%)
Средний уровень психомоторного развития, т.е. «зреющие» дети	18 (35%)
Ниже среднего	3 (6%)
Низкий уровень психомоторного развития, «незрелый»	1 (2%)

Вывод: Результаты педагогического анализа показывают преобладание детей с средним и выше среднего уровнями развития, что говорит об эффективности педагогического процесса в ДОУ.

V. Оценка кадрового обеспечения

Работа с кадрами была направлена на повышение профессионализма, творческого потенциала педагогической культуры педагогов, оказание методической помощи педагогам. Составлен план прохождения аттестации, повышения квалификации педагогов, прохождения переподготовки воспитателей.

Дошкольное образовательное учреждение укомплектовано кадрами полностью. Педагоги детского сада постоянно повышают свой профессиональный уровень, посещают методические объединения, знакомятся с опытом работы своих коллег и других дошкольных учреждений, приобретают и изучают новинки периодической и методической литературы. Все это в комплексе даст хороший результат в организации педагогической деятельности и улучшении качества образования и воспитания дошкольников.

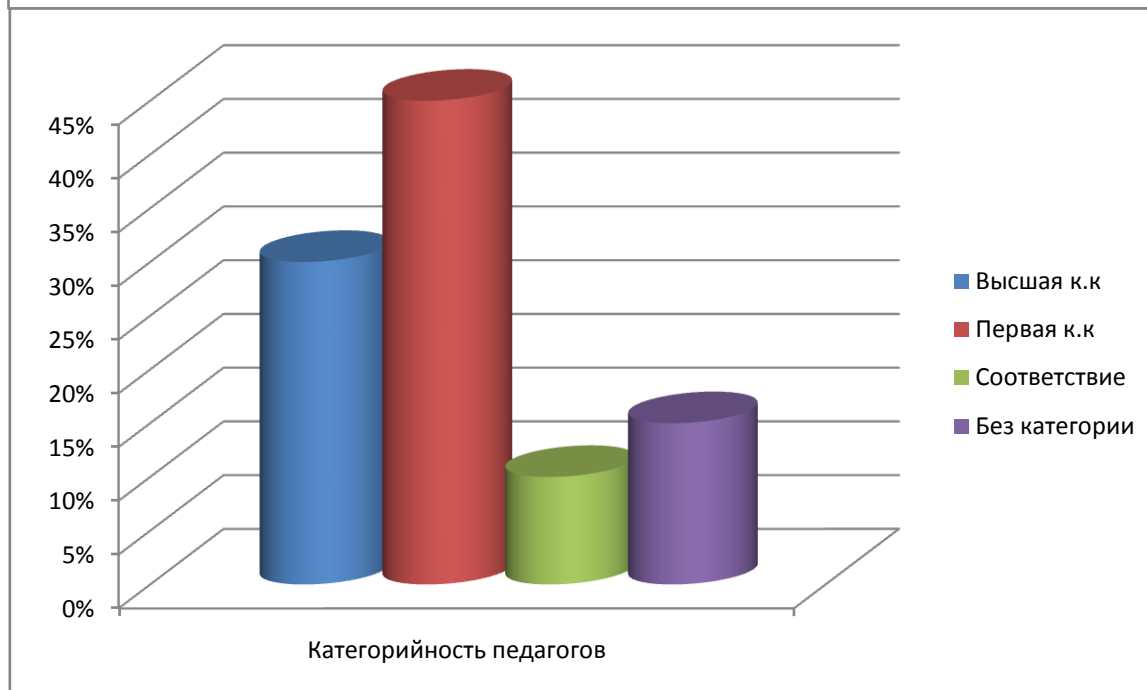
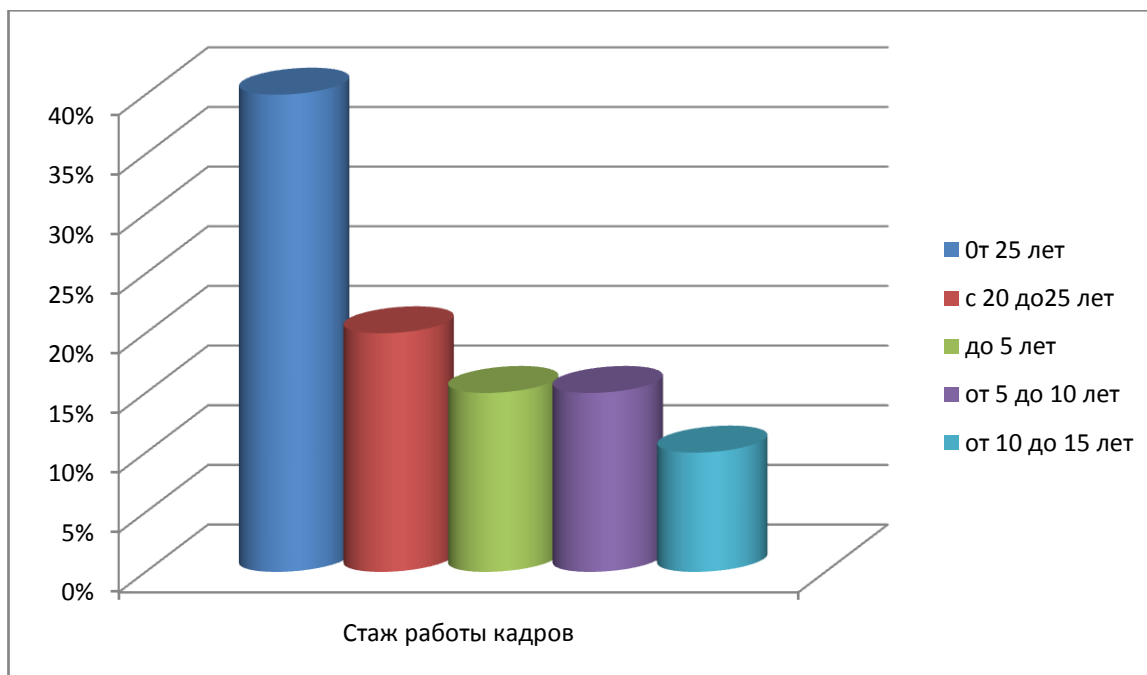
Одним из важных условий достижения эффективности результатов является сформированная у педагогов потребность в постоянном, профессиональном росте.

Уровень своих достижений педагоги доказывают, участвуя в методических мероприятиях разного уровня (ДОУ, район, республика), а также при участии в интернет конкурсах федерального масштаба.

Педагогический коллектив МБДОУ зарекомендовал себя как инициативный, творческий коллектив, умеющий найти индивидуальный подход к каждому ребенку, помочь раскрыть и развить его способности.

Анализ состава педагогических и руководящих кадров по возрасту и стажу.

	всего работни ков	возраст						педагогический стаж					
		до 25	25- 30	30-40	40- 50	50-60	60- 65	до 5	5- 10	10- 15	15- 20	20- 25	25 и более
Административный	1												
Заведующий	1						1						1
СТ.воспитатель	1						1						1
Педагогический	4												
Воспитатель	14		2	2	7	3		1	3	2		3	5
Логопед	1		1					1					
Музыкальный руководитель	2				1	1						1	1
Инструктор по физ. культуре	1			1				1					
Всего:	20		3	3	8	4	2	3	3	2		4	8
%			15%	15 %	40 %	20%	10 %	15%	15 %	10%		20%	40 %



Выводы: Наиболее многочисленную группу составляют педагоги, имеющие стаж работы от 25 лет и более – **40%** и с 20 до 25 лет – **20%**; **15%** – до 5 лет; **15%** - от 5 до 10 лет; **10%** - от 10 до 15 лет

Выводы: наиболее многочисленная группа педагогов **от 40 до 50 лет – 40%**; от 50 до 60 лет – **20%**; от 30 до 40 лет – **15%**; пенсионного возраста – **20%**; от 25 лет до 30 лет – **15%**. Средний возраст педагога в ДООУ – 45 лет. По сравнению с прошлым годом изменения незначительные.

В коллективе работает 20 педагогов, из них:
 Высшую квалификационную категорию имеют 30% (6 человек)
 I категорию имеют 45% (9 человек)
 соответствие занимаемой должности 10% (2 человека)
 без категории 15% (3 человека; вышли из декретного отпуска)

нагрудный знак « Почетный работник общего образования РФ» (1 человек)
 «Заслуженный работник образования Р.Б.» - 1 человек
 «Отличник народного просвещения»- 3 человека
 Почетная грамота Министерства Образования РБ» - 4 человека
 Медаль «За строительство БАМ» - 5 человек.
 В течение года повысилась квалификация у 2х педагогов: Сафонова Е.В. 1я категория и
 Пилипенко Т.В.- 1я категория.

Вывод: Анализ соответствия кадрового обеспечения реализации ООП ДО требованиям, предъявляемым к укомплектованности кадрами, показал, что в дошкольном учреждении штатное расписание не имеет открытых вакансий, состав педагогических кадров соответствует виду детского учреждения.

VI. Оценка учебно-методического и библиотечно-информационного обеспечения

В ДОУ созданы организационно-методические условия для решения задач по охране жизни и укрепления здоровья детей; обеспечения интеллектуального, личностного и физического развития ребенка; приобщения детей к общечеловеческим ценностям; взаимодействия с семьей для обеспечения полноценного развития ребенка.

Представленные в образовательном процессе формы взаимодействия с детьми полностью соответствуют возрастным возможностям детей, учитывают детские интересы и потребности, стимулируют детей на проявление инициативности, активности и самостоятельности.

Воспитатели достаточно хорошо осведомлены об психофизиологических особенностях детей в группе, при организации воспитательно — образовательного процесса, подборе методических пособий, игр и игровых материалов учитывают особенности психических процессов, эмоциональной и волевой сферы ребенка.

Параллельно педагогами используются парциальные программы, методические пособия и технологии, цели и задачи которых схожи с примерной основной общеобразовательной программой ДОУ, обеспечивающие максимальное развитие психологических возможностей и личностного потенциала дошкольников.

Комплексная программа и ее методическое обеспечение	<ul style="list-style-type: none"> · ООП ДО · Примерная основная общеобразовательная программа дошкольного образования «От рождения до школы» под редакцией Н.Е. Вераксы, М.А. Васильевой, Т.С. Комаровой, Москва, 2014
Парциальные программы	<ul style="list-style-type: none"> · «Приобщение детей к истокам русской народной культуры» О.Л.Князева, М.Д.Маханева; - «Развитие речи» Ушакова О.С. · Н.Н. Авдеева, О.Л. Князева, Р.Б. Стеркина «Основы безопасности детей дошкольного возраста». — М.: Просвещение, 2007г. Я и моя безопасность: Учебное пособие по основам безопасности жизнедеятельности детей. – М.: Школьная Пресса, 2010

Реализуемые инновационные технологии способствуют наиболее полному личностному развитию воспитанников, повышают их информативный уровень и совершенствуют творческое развитие детей, дают возможность педагогам реализовывать свой творческий потенциал.

Вывод: Анализ соответствия оборудования и оснащения методического кабинета принципу необходимости и достаточности для реализации ООП ДО показал, что в методическом кабинете создаются условия для возможности организации совместной деятельности педагогов и воспитанников. Учебно-методическое обеспечение соответствует ООП ДО, ФГОС ДО, условиям реализации ООП ДО.

VI. Оценка учебно-методического и библиотечно-информационного обеспечения

Сведения о наличии зданий и помещений для организации образовательной деятельности их назначение, площадь (кв.м.).	Детский сад, нежилое здание в панельном исполнении, общей площадью 3091 кв.м Этажность – 2 Здание светлое, имеется центральное отопление, вода, канализация, сантехническое оборудование в удовлетворительном состоянии.
Количество групповых, спален, дополнительных помещений для проведения практических или коррекционных занятий, компьютерных классов, студий, административных и служебных помещений	<ul style="list-style-type: none"> — групповые помещения — 12 — спальни — 12 — физкультурный зал – 1 - музыкальный зал — 1 - игровой центр «Чудо-град»- 1 - музейный комплекс «Родник» - 1 - центр экспериментирования «Всезнайка» - 1 - бассейн - 1 — методический кабинет – 1 — кабинет заведующего — 1 — медицинский кабинет — 1 — процедурный кабинет – 1 — изолятор — 1 — пищеблок -1 — прачечная – 1 — кастаньянская — 1 — кабинет завхоза — 1
Наличие современной информационно-технической базы (локальные сети, выход в Интернет, электронная почта, ТСО и другие, достаточность)	<ul style="list-style-type: none"> — компьютер — 5 — интернет – 1 — электронная почта — 1 — музыкальный центр — 1 — телефон/факс – 1 — мультимедийное оборудование -1 <p>E-mail: dslespol.2011@mail.ru Создан сайт ДОУ //lesnaypolyna.ucoz.ru/</p>
Сведения о медико-социальном обеспечении	Медицинское обслуживание обеспечивает Нижнеангарская ЦРБ. Медицинский блок включает в себя медицинский, процедурный кабинет, и оснащен необходимым медицинским инструментарием, набором медикаментов. Медицинской сестрой ведется учет и анализ общей заболеваемости воспитанников,

	<p>анализ простудных заболеваний.</p> <p>Медсестрой проводятся профилактические мероприятия:</p> <ul style="list-style-type: none"> — осмотр детей во время утреннего приема; — антропометрические замеры — анализ заболеваемости 1 раз в месяц, в квартал, 1 раз в год; — ежемесячное подведение итогов посещаемости детей. — лечебно-профилактические мероприятия с детьми и сотрудниками. <p>Особое внимание уделяется контролю за качеством и срокам реализации поставляемых продуктов: наличие сертификатов, соблюдение товарного качества, условий хранения.</p> <p>Организация питьевого режима соответствует требованиям СанПиН. В ежедневный рацион детей включаются овощи, рыба, мясо, молочные продукты, фрукты.</p> <p>Анализ выполнения норм питания проводится ежемесячно.</p> <p>Меню обеспечивает:</p> <ul style="list-style-type: none"> — сбалансированность детского питания; — удовлетворенность суточной потребности детей в белках, жирах и углеводах; — суточные нормы потребления продуктов. <p>Контроль за организацией питания осуществляет ежедневно контролёр по питанию. Оценка медико-социального обеспечения показала его соответствие к предъявляемым требованиям.</p>
Групповые помещения	<p>Групповые комнаты, включают игровую, познавательную, обеденную зоны. При создании предметно-развивающей среды воспитатели учитывают возрастные, индивидуальные особенности детей своей группы. Группы постепенно пополняются современным игровым оборудованием, современными информационными стендами. Предметная среда всех помещений оптимально насыщена, выдержана мера «необходимого и достаточного» для каждого вида деятельности, представляет собой «поисковое поле» для ребенка, стимулирующее процесс его развития и саморазвития, социализации и коррекции. В ДОУ не только уютно, красиво, удобно и комфортно детям, созданная развивающая среда открывает нашим воспитанникам весь спектр возможностей, направляет усилия детей на эффективное использование отдельных ее элементов.</p>
Наличие площади, позволяющей использовать новые формы дошкольного образования с определенными группами (подгруппами, отдельными детьми) детей (группы кратковременного	<p>Площади детского сада позволяют организовать работу 5 развивающих центра.</p> <ul style="list-style-type: none"> - Центр физкультуры и спорта (физкультурный зал, бассейн) - Центр экспериментирования «Всезнайка» (экологическая комната, экспериментальная лаборатория)

<p>пребывания, группы выходного дня, группы адаптации и т.д.)</p>	<p>-Культурно-досуговый центр «Нескучный сад» (музыкальный зал, кинотеатр «Золотой ключик»)</p> <p>-Центр сюжетно-ролевой игры «Чудо-Град»</p> <p>-Центр культуры и творчества «Радуга» (музей «Родник»)</p> <p>Оснащение залов соответствует санитарно-гигиеническим нормам, площади достаточны для реализации образовательных задач, оборудование, имеет все необходимые документы и сертификаты качества. Оформление осуществлено в соответствии с эстетическими требованиями к данной части предметно-образовательной среды детского сада.</p>
<p>Динамика изменений материально-технического состояния образовательного учреждения за 5 последних лет</p>	<p>— Проведен ремонт кровли, наружного освещения, косметический ремонт групповых помещений и кладовых пищеблока, косметический ремонт физкультурно-музыкального зала, замена входных дверей в здание ДОУ, замена эвакуационных дверей, частичный ремонт отопительной системы ДОУ.</p> <p>— Создан сайт в Интернете</p> <p>— Оборудованы прогулочные площадки, установлены: песочницы, качели-качалки, машинки, доски для рисования, оборудование для игр в мяч</p> <p>- Расширен музей детского сада «Родник», оформлена комната «Русская изба», оборудовано детское кафе «У Алисы»</p>
<p>Состояние использование материально-технической базы</p>	<p>МБДОУ размещено среди многоэтажной жилой застройки. Имеет самостоятельный земельный, территория которого ограждена забором высотой 1,5 м. и вдоль него — зелеными насаждениями (деревья и кустарники с ядовитыми плодами отсутствуют). Участок озеленен на 50 %, на нем выделены зоны: физкультурно-спортивная, отдыха, хозяйственная. Огород. Зона застройки включает в себя основное здание и здание хозблока, на территории отсутствуют постройки, функционально не связанные с образовательным учреждением.</p> <p>Физкультурно-спортивная зона представлена площадкой, оборудована гимнастическими снарядами. Спортивно-игровые площадки имеют травяной покров.</p> <p>Зона прогулочных участков размещается вблизи зеленых насаждений, в отдалении от спортивной и хозяйственной зон. Она включает площадки для подвижных игр и тихого отдыха. Для защиты детей от солнца и осадков оборудованы веранды, на</p>

	<p>территориях игровых площадок имеется игровое оборудование.</p> <p>Въезды и входы на участок, проезды, дорожка к хозяйственным постройкам, к площадкам для мусоросборников асфальтированы.</p> <p>Вход в здание оборудован двойным тамбуром.</p> <p>Раздевалки размещены на 1 и 2 этаже, оснащены вешалками для одежды и шкафчиками для одежды и обуви детей.</p> <p>Групповые помещения включают: рабочую зону с размещенными столами для воспитанников, зону для игр и возможной активной деятельности.</p> <p>Спальни оборудованы стационарными кроватями. Туалетные зоны делятся на умывальную и зону санузлов. В умывальной зоне расположены раковины для детей и шкафчики для индивидуальных полотенец, душевые поддоны с душевыми лейками — на гибких шлангах, зоны санузлов разделены перегородками для мальчиков и девочек.</p>
<p>Соблюдение в ДОУ мер противопожарной и антитеррористической безопасности</p>	<p>Основным нормативно-правовым актом, содержащим положение об обеспечении безопасности участников образовательного процесса, является закон РФ «Об образовании», который в пп.3 ч.3 ст.32 устанавливает ответственность образовательного учреждения за жизнь и здоровье воспитанников и работников учреждения во время образовательного процесса.</p> <p>Основными направлениями деятельности администрации детского сада по обеспечению безопасности в детском саду являются:</p> <ul style="list-style-type: none"> · пожарная безопасность; · антитеррористическая безопасность; · обеспечение выполнения санитарно-гигиенических требований; · охрана труда. <p>МБДОУ детский сад «Лесная поляна» в полном объеме обеспечен средствами пожаротушения, соблюдаются требования к содержанию эвакуационных выходов.</p> <p>В соответствии с Федеральным законом и Правилами Пожарной безопасности, на каждом этаже вывешены планы эвакуации людей при пожаре, ежемесячно проводятся занятия (плановая эвакуация детей) с сотрудниками по умению правильно действовать при пожаре, а также целевые инструктажи. В здании установлена АПС с выводом сигнала на диспетчерский пульт ПЧ.</p> <p>Главной целью по охране труда в МБДОУ детский сад «Лесная</p>

	<p>поляна» является создание и обеспечение здоровых и безопасных условий труда, сохранение жизни и здоровья воспитанников и сотрудников в процессе труда, воспитания и организованного отдыха, создание оптимального режима труда обучения и организованного отдыха.</p>
--	--------------------------------------------------------------------------------------------------------------------------------------------------------------------------------------------------------------------------------------------------------------------------

Вывод: Анализ соответствия материально-технического обеспечения реализации ООП ДО требованиям, предъявляемым к участкам, зданию, помещениям показал, что для реализации ООП ДО в каждой возрастной группе предоставлено отдельное просторное, светлое помещение, в котором обеспечивается оптимальная температура воздуха, канализация и водоснабжение. Помещение оснащено необходимой мебелью, подобранной в соответствии с возрастными и индивидуальными особенностями воспитанников.

Функционирование внутренней системы оценки качества образования образовательного учреждения

Систему качества дошкольного образования мы рассматриваем как систему контроля внутри ДОУ, которая включает в себя интегративные качества:

- Качество научно-методической работы
- Качество воспитательно-образовательного процесса
- Качество работы с родителями
- Качество работы с педагогическими кадрами
- Качество предметно-развивающей среды.

С целью повышения эффективности учебно-воспитательной деятельности применяется педагогический мониторинг, который даёт качественную и своевременную информацию, необходимую для принятия управленческих решений.

Вывод: В ДОУ выстроена чёткая система методического контроля и анализа результативности воспитательно-образовательного процесса по всем направлениям развития дошкольника и функционирования ДОУ в целом.

Выводы по итогам самообследования образовательного учреждения

- Организация педагогического процесса отмечается гибкостью, ориентированностью на возрастные и индивидуальные особенности детей, что позволяет осуществить личностно-ориентированный подход к детям.
- Содержание образовательно-воспитательной работы соответствует требованиям социального заказа (родителей), обеспечивает обогащенное развитие детей за счет использования базовой и дополнительных программ;
- В ДОУ работает коллектив единомышленников из числа профессионально подготовленных кадров, наблюдается повышение профессионального уровня педагогов, создан благоприятный социально-психологический климат в коллективе, отношения между администрацией и коллективом строятся на основе сотрудничества и взаимопомощи;
- Материально-техническая база, соответствует санитарно-гигиеническим требованиям.
- Запланированная воспитательно-образовательная работа на 2016-2017 учебный год выполнена в полном объеме.
- Уровень готовности выпускников к обучению в школе – выше среднего.

Цели и задачи, направления развития учреждения

По итогам работы ДОУ за 2016-2017 учебный год определены следующие приоритетные направления деятельности на 2017-2018 учебный год:

- повышение социального статуса дошкольного учреждения
- создание равных возможностей для каждого воспитанника в получении дошкольного образования
- увеличение количества педагогических работников, имеющих высшее педагогическое образование, высшую квалификационную категорию
- повышение уровня педагогического просвещения родителей (законных представителей), увеличение числа родителей (законных представителей), обеспечиваемых консультативной поддержкой МБДОУ
- создание системы поддержки и сопровождения инновационной деятельности в детском саду
- рост творческих достижений всех субъектов образовательного процесса, овладение комплексом технических навыков и умений, необходимых для их реализации
- формирование компетентной личности дошкольника в вопросах физического развития и здоровьесбережения
- формирование у воспитанников предпосылок к учебной деятельности
- активное включение родителей (законных представителей) в образовательный процесс.

Результаты анализа показателей деятельности ДОУ

ПОКАЗАТЕЛИ ДЕЯТЕЛЬНОСТИ ДОШКОЛЬНОЙ ОБРАЗОВАТЕЛЬНОЙ ОРГАНИЗАЦИИ, ПОДЛЕЖАЩЕЙ САМООБСЛЕДОВАНИЮ

№ п/п	Показатели	Значения
1.	Образовательная деятельность	дошкольное
1.1	Общая численность воспитанников, осваивающих образовательную программу дошкольного образования, в том числе:	245 человек
1.1.1	В режиме полного дня (10,5)	225 человек
1.1.2	В режиме кратковременного пребывания (4)	20 человек
1.1.3	В семейной дошкольной группе	
1.1.4	В форме семейного образования с психолого-педагогическим сопровождением на базе дошкольной образовательной организации	
1.2	Общая численность воспитанников в возрасте до 3 лет	58 человек
1.3	Общая численность воспитанников в возрасте от 3 до 8 лет	187 человек
1.4	Численность/удельный вес численности воспитанников в общей численности воспитанников, получающих услуги присмотра и ухода:	245 человек / 100%
1.4.1	В режиме полного дня (10,5 часов)	225 человек

№ п/п	Показатели	Значения
		/ 100%
1.4.2	В режиме продленного дня (12 - 14 часов)	/ 0
1.4.3	В режиме круглосуточного пребывания	/ 0
1.5	Численность/удельный вес численности воспитанников с ограниченными возможностями здоровья в общей численности воспитанников, получающих услуги:	1 человек 0,4%
1.5.1	По коррекции недостатков в физическом и (или) психическом развитии	/ 0
1.5.2	По освоению образовательной программы дошкольного образования	1 человек 0,4%
1.5.3	По присмотру и уходу	/ 0
1.6	Средний показатель пропущенных дней при посещении дошкольной образовательной организации по болезни на одного воспитанника	16 дней
1.7	Общая численность педагогических работников, в том числе:	20 человек
1.7.1	Численность/удельный вес численности педагогических работников, имеющих высшее образование	5 человек 25 %
1.7.2	Численность/удельный вес численности педагогических работников, имеющих высшее образование педагогической направленности (профиля)	5 человек 25 %
1.7.3	Численность/удельный вес численности педагогических работников, имеющих среднее профессиональное образование	15 человек 75%
1.7.4	Численность/удельный вес численности педагогических работников, имеющих среднее профессиональное образование педагогической направленности (профиля)	15 человек 75%
1.8	Численность/удельный вес численности педагогических работников, которым по результатам аттестации присвоена квалификационная категория, в общей численности педагогических работников, в том числе:	17 человек 85%
1.8.1	Высшая	6 человек 30 %
1.8.2	Первая	9 человек 45%
1.9	Численность/удельный вес численности педагогических работников в	

№ п/п	Показатели	Значения
	общей численности педагогических работников, педагогический стаж работы которых составляет:	
1.9.1	До 5 лет	3 человека / 15 %
1.9.2	Свыше 30 лет	3 человека / 15 %
1.10	Численность/удельный вес численности педагогических работников в общей численности педагогических работников в возрасте до 30 лет	3 человека 15 %
1.11	Численность/удельный вес численности педагогических работников в общей численности педагогических работников в возрасте от 55 лет	4 человек 20%
1.12	Численность/удельный вес численности педагогических и административно-хозяйственных работников, прошедших за последние 5 лет повышение квалификации/профессиональную переподготовку по профилю педагогической деятельности или иной осуществляемой в образовательной организации деятельности, в общей численности педагогических и административно-хозяйственных работников	19 человек 95 %
1.13	Численность/удельный вес численности педагогических и административно-хозяйственных работников, прошедших повышение квалификации по применению в образовательном процессе федеральных государственных образовательных стандартов в общей численности педагогических и административно-хозяйственных работников	19 человека 95 %
1.14	Соотношение "педагогический работник/воспитанник" в дошкольной образовательной организации	1 человек / 12 человек
1.15	Наличие в образовательной организации следующих педагогических работников:	
1.15.1	Музыкального руководителя	Да
1.15.2	Инструктора по физической культуре	Да
1.15.3	Учителя-логопеда	Нет
1.15.4	Логопеда	Да
1.15.5	Учителя-дефектолога	Нет
1.15.6	Педагога-психолога	Нет

№ п/п	Показатели	Значения
2.	Инфраструктура	
2.1	Общая площадь помещений, в которых осуществляется образовательная деятельность, в расчете на одного воспитанника	773,7 2,9 кв.м
2.2	Площадь помещений для организации дополнительных видов деятельности воспитанников	373,6 кв.м
2.3	Наличие физкультурного зала	Да
2.4	Наличие музыкального зала	Да
2.5	Наличие прогулочных площадок, обеспечивающих физическую активность и разнообразную игровую деятельность воспитанников на прогулке	Да

Приложение

Структурное подразделение	Содержание деятельности	Члены структурного подразделения	Взаимосвязь структурных подразделений
Общее собрание трудового коллектива	Содействие осуществлению управленческих начал, развитию инициативы трудового коллектива Расширение коллегиальных, демократических форм управления ДОУ Утверждение нормативно-правовых документов ДОУ	Все работники	Педагогический совет Комиссия по охране труда Профсоюзный комитет
Педагогический совет	Выполнение нормативно-правовых документов в области дошкольного образования Определение направлений деятельности ДОУ, обсуждение вопросов содержания, форм и методов образовательного процесса Принятие ООП ДО Обсуждение вопросов повышения квалификации, переподготовки, аттестации педагогов, обобщению, распространению, внедрению педагогического опыта	Заведующий, старший воспитатель, воспитатели, специалисты	Общее собрание трудового коллектива Психолого-медико-педагогический консилиум
Попечительский совет	Содействие обеспечению оптимальных условий для организации	Избранные представители	Общее собрание родителей

	<p>воспитательно-образовательного процесса Координирование деятельности групповых Родительских комитетов Проведение разъяснительной и консультативной работы среди родителей (законных представителей) детей об их правах и обязанностях</p>	родительской общественности	Управляющий Совет ДОУ
Управляющий совет ДОУ	<p>Рассматривание вопросов создания здоровых и безопасных условий обучения и воспитания в ДОУ Согласование сметы доходов и расходов, перечня услуг, плана работы образовательной деятельности по оказанию ДОУ дополнительных платных образовательных услуг. Поддерживание общественных инициатив по совершенствованию и развитию воспитания детей, творческий поиск педагогических работников в организации опытно-экспериментальной работы Рассматривание жалоб и заявлений родителей (законных представителей) на действия и бездействия педагогического, обслуживающего и административного персонала ДОУ</p>	Педагоги, родители (законные представители воспитанников), представители учредителя	Общее собрание родителей Попечительский совет
Профсоюзный комитет	<p>Предоставление защиты социально-трудовых прав и профессиональных интересов членов профсоюза Разработка и согласование нормативно-правовых документов учреждения, имеющих отношение к выполнению трудового законодательства Контроль за соблюдением и выполнением законодательства</p>	Председатель ПК, члены профсоюза	Общее собрание трудового коллектива Комиссия по охране труда

Заведующий МБДОУ

детский сад «Лесная поляна» _____ Колесниченко Л.В